



Informacje -  
Pomoc techniczna:



tel.kom. 0-500 515 930  
[www.kremlin.com.pl](http://www.kremlin.com.pl)  
[info@kremlin.com.pl](mailto:info@kremlin.com.pl)

Instrukcja obsługi  
**AIRMIX® PISTOLET NATRYSKOWY MVX**

*Instrukcja obsługi : 0302 573.165.113*

*Data 10/02/03 – Uzupelniona:*

KREMLIN POLSKA SP. Z O.O. UL. POMORSKA 31A 03-101 WARSZAWA  
Telefon 0048 22 814-19-67 Fax 0048 22 814-19-68



Instrukcja obsługi

## AIRMIX® PISTOLET NATRYSKOWY MVX

Szanowni Państwo,

Dziękujemy za zakup nowego pistoletu natryskowego Airmix ®. Są państwo posiadaczami jednego z najnowocześniejszych i najlepiej działających pistoletów natryskowych dostępnych na rynku.

W celu poprawnego i optymalnego wykorzystania sprzętu, prosimy o dokładne zapoznanie się z niniejszą instrukcją przed uruchomieniem urządzenia. Nieprzestrzeganie niniejszej instrukcji może spowodować nadmierne zużycie pistoletu i wystąpienie problemów przy pracy.

### 1. DEKLARACJA ZGODNOŚCI Z DYREKTYWĄ MASZYNOWĄ


Producent KREMLIN REXON z kapitałem zakładowym 6 720 000 Euro

150, avenue de Stalingrad - F-93 245 STAINS CEDEX  
Tel. 33 (0)1 49 40 25 25 - Telefax 33 (0)1 48 26 07 16

Oświadczam, że poniższe urządzenie: Pistolet natryskowy

Został wyprodukowany w zgodności z następującymi dyrektywami:

CE- poprawionej Dyrektywy Maszynowej Maszynowej (89/392/EWG) oraz w zgodności z ustawodawstwem państwowym.

EX-Dyrektywa ATEX (Dyrektywa 94/9/CE) :  II 2 G (Grupa II, Kategoria 2, Gaz.)

Stains, 1.marca, 2003

Daniel TRAGUS  
Dyrektor Generalny

### 1. ZALECENIA BHP



**UWAGA:**Nieprawidłowe użycie PISTOLETU może spowodować wypadki, uszkodzenia i problemy w funkcjonowaniu. Proszę uważnie zapoznać się z instrukcją obsługi.

Personel obsługujący musi być przeszkolony w obsłudze sprzętu. Zamieszczone poniżej zalecenia BHP muszą być dobrze zrozumiane i stosowane w praktyce.

Przed uruchomieniem pompy proszę zapoznać się instrukcją obsługi jak również z napisami na urządzeniach.

Dodatkowe lokalne zasady bezpieczeństwa i higieny pracy muszą być bezwzględnie przestrzegane.

#### ■ ZALECENIA DOTYCZĄCE INSTALACJI

⇒ **Pompę oraz produkt do lakierowania połączyć przewodem z uziemieniem.**

Aby uniknąć zagrożeń dla zdrowia, niebezpieczeństwa pożaru lub wybuchu, urządzenie należy stosować tylko w strefach o odpowiedniej wentylacji. Palenie w miejscu pracy ZABRONIONE.

Nie przechowywać farb i rozpuszczalników w strefie natrysku. Zawsze zamykać zbiorniki z farbą. Miejsce pracy utrzymywać w czystości bez śmieci i odpadów ( rozpuszczalniki, szmaty...)

Zapoznać się z wszystkimi danymi technicznymi producenta farb i rozpuszczalników.

Praca przy niektórych Srodkach może zagrażać zdrowiu pracownika i wymagać użycia maski, kremu ochronnego do rąk oraz okularów ochronnych. ( Proszę zapoznać się z rozdziałem „Ochrona indywidualna” – katalog Kremlin).

#### ■ ZALECENIA DOTYCZĄCE URZĄDZENIA.

Ponieważ ciśnienie robocze urządzeń jest wysokie, w celu uniknięcia wypadku należy stosować poniższe środki ostrożności:

⇒ **Nigdy nie przekraczać maksymalnego ciśnienia roboczego elementów urządzenia.**

##### **PRZEWODY**

Nie stosować przewodów, których graniczne ciśnienie rozerwania jest niższe niż 4-krotność maksymalnego ciśnienia roboczego pompy. ( zob. tabela danych techn.)

Nie używać przewodów pozaginanych lub zapętlonych.

Używać tylko przewodów w dobrym stanie, bez uszkodzeń i zniszczeń.

⇒ Przewody doprowadzające powietrze i przewody służące do połączenia pompy z pistoletem muszą mieć właściwości antyelektrostatyczne

Wszystkie złączenia muszą być dobrze skręcone i znajdować się w dobrym stanie.

#### **POMPY**

⇒ **Urządzenie musi być uziemione (należy wykorzystać przewidziany w tym celu przewód pompy).**

Nie używać produktów i rozpuszczalników niekompatybilnych z materiałami pompy.

Używać tylko takich rozpuszczalników, które nie uszkodzą materiałów pompy i zapewnią jej długą żywotność.

#### **PISTOLET**

Nigdy nie czyścić dyszy palcami.

Urządzeń natryskowych nie wolno kierować na siebie, w kierunku innych osób lub zwierząt.

Gdy pistolet nie jest używany, zawsze zablokować spust przy pomocy systemu zabezpieczającego.

**Wszelkie czynności przy pistolecie można wykonywać jedynie po opróżnieniu układu z ciśnienia.**

#### ■ ZALECENIA DOTYCZĄCE PIELĘGNACJI

⇒ **Nigdy nie modyfikować urządzenia.**

Codziennie sprawdzać i utrzymywać w dobrym stanie. **Uszkodzone części zastępować wyłącznie oryginalnymi częściami KREMLN'A.**

⇒ **Przed przystąpieniem do czyszczenia lub demontażu urządzeń należy bezwzględnie :**

- zatrzymać pompę odcinając zasilanie sprężonym powietrzem,

- otworzyć zawór odpowietrzający pompy,

- opróżnić z ciśnienia przewody materiałowe otwierając spust pistoletu.

## 2. ZASADA ROZPYLANIA METODĄ AIRMIX ®

Głowica rozpyłowa pistoletu AIRMIX ® składa się z dwóch funkcjonalnych części: dyszy o odpowiednim kształcie, oraz głowicy.

Rozpylanie przebiega w dwóch etapach:

1. Najpierw lakier- przetłoczony przez dyszę pod ciśnieniem jest rozpylany wstępnie.
2. Jakość rozpylania jest następnie poprawiana przez dwa strumienie powietrza podawanego pod bardzo niskim ciśnieniem.

W efekcie otrzymuje się drobny, jednolity i delikatny strumień prawie bez mgły lakierniczej.

W porównaniu z konwencjonalnym pneumatycznym pistoletem natryskowym uzyskuje się dużą oszczędność lakieru i powietrza i dogodniejsze warunki pracy.

## 3. INSTALACJA

- 1 - Pistolet natryskowy połączyć z reduktorem ciśnienia powietrza kablem antystatycznym. Maksymalne ciśnienie 3 bary.
- 2 - Króciec materiałowy pistoletu połączyć z pompą wysokociśnieniowym przewodem materiałowym. Wszystkie przyłącza dobrze zmontować.

## 4. URUCHOMIENIE

- 1 - Pompa musi zacząć pracować.
- 2 - Spust pistoletu odbezpieczyć i skierować go w kierunku pojemnika, aż farba wypłynie w sposób ciągły.
- 3 - Wybrać odpowiednią dyszę z tabeli –dysze AIRMIX ®.
- 4 - Sprawdzić, czy wewnątrz dyszy jest wyposażone uszczelkę lub mikrositko.
- 5 - Dyszę nasadzić na głowicy dyszy.  
🚫 **Uwaga na dysze z dwoma nacięciami:**  
Aby dyszę nasadzić na głowicę, dopasować wąskie nacięcie do kołka na głowicy.
- 6 - Głowicę rozpylającą z dyszą wkręcić do pistoletu. Przed ostatecznym dokręceniem trzeba wszystko poprawnie dopasować, aby uzyskać poziomy lub pionowy strumień. Strumień jest pionowy, gdy oba zawory głowicy dyszy są w poziomie.
- 7 - Wyregulować ciśnienie powietrza na pompie, by otrzymać pożądaną wydajność produktu.
- 8 - Wyregulować ciśnienie powietrza na pistolecie, aby zniknęły paski z filmu.
- 9 - Można zmniejszyć szerokość strumienia, na dającej się wyregulować głowicy dyszy, iglicą regulacji powietrza.

**Uwaga: Gdy wydajność materiału jest zbyt mała lub zbyt duża, należy użyć innej dyszy (zob. tabela dysz AIRMIX ®).**

## 5. PRACA Z PISTOLETEM.

Pistolet trzymać zawsze prostopadle do lakierowanej powierzchni.

Proszę unikać poruszania się wyłącznie ruchem nadgarstka.

Proszę pamiętać, że krzyżowanie przejść powoduje nieregularność wymalowania.

Gdy przy rozpylaniu nie porusza się pistoletem nanosi się w danym miejscu za dużo lakieru.

Dlatego proszę nie przyciskać na spust zanim nie zacznie się wykonania ruchu ręką i zwolnić go przed cofnięciem ręki.

Uważać, aby nanosić odpowiednią i jednolitą powłokę.

## 6. OBSŁUGA TECHNICZNA

- 1 - Używać lakierów o wysokim stopniu rozróżnienia części stałych, aby uniknąć zatkania filtra.
  - 2 - Powietrze włączane musi być czyste i suche.
  - 3 - Codziennie rozkręcać nakrętki filtra materiału i czyścić sitko rozpuszczalnikiem i szczoteczką.
  - 4 - W tabeli dysz AIRMIX® sprawdzić, czy sitko odpowiada wielkości dyszy.
  - 5 - Jeśli to możliwe, czyścić kilka razy dziennie zewnętrzną część pistoletu, dyszy oraz głowicy rozpyłowej pędzelkiem i rozpuszczalnikiem.
  - 6 - Przy dłuższych przerwach ( noc lub weekend) zanurzyć dyszę w rozpuszczalniku.
  - 7 - Nie używać metalowych szczotek do czyszczenia dyszy lub pistoletu. Używać igieł czyszczących aby oczyścić dyszę.
- ➔ **Przed każdym ponownym złożeniem sprawdzić czy w dyszy założona jest uszczelka lub sitko.**
  - ➔ **Nie wkładać pistoletu do rozpuszczalnika.**

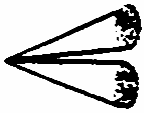



Informacje -  
Pomoc techniczna:



tel.kom. 0-500 515 930  
[www.kremlin.com.pl](http://www.kremlin.com.pl)  
[info@kremlin.com.pl](mailto:info@kremlin.com.pl)

## 7. USTERKI FUNKCJONALNE

usterka	przyczyna	usunięcie
Brak wypływu materiału z pistoletu	Zatkana dysza. Sitko zatkane.	Odciąć ciśnienie od pompy. Dyszę i sitko rozmontować i wyczyścić. Opróżnić z ciśnienia przewody.
Za mała ilość materiału.	Sitko filtra częściowo zatkane.	
Nieregularny film 	Dysza częściowo zablokowana	
Film w kształcie półksiężyca. 	Otwory powietrza w głowicy dyszy zatkane.	Rozmontować głowicę dyszy i wyczyścić rozpuszczalnikiem. Przedmuchać czystym powietrzem sprężonym.
Zbyt duża mgła lakiernicza.	Zbyt duży dostęp powietrza.	Ciśnienie powietrza zredukować szarym regulatorem.
Zwężenie strumienia przy zmianach kierunku ruchu posuwisto-zwrotnego pompy.	Powietrze w urządzeniu. Zatkany zawór ssący. Nieprawidłowe zasysanie, zbyt duża lepkość lakieru.	Sprawdzić, czy powietrze dopływa do węża ssącego. Odpowietrzyć. Przeczyścić zawór ssący. Rozcieńczyć lakier.
Głowica dyszy zanieczyszcza się zbyt szybko.	Zbyt duży dostęp powietrza. Nieszczelna oprawa gniazda.	Ciśnienie powietrza zredukować Wymienić oprawę gniazda.
Materiał uchodzi przez otwór powietrza głowicy dyszy.	Uszkodzone uszczelnienie dyszy lub jego brak. Poluzowany pierścień głowicy	Wymienić. Dokręcić.
Ujście materiału przy spuście.	Uszczelnienie uszkodzone.	Wymienić.
Ciągłe ujście powietrza przy głowicy dyszy.	Zawór powietrza uszkodzony lub zakleszczony.	Trzpień naoliwić, ewentualnie wymienić wentyl.
Brak zmiany szerokości filmu.	Nieszczelność w głowicy powietrza.	Wymienić uszczelkę siedziska iglicy.



Informacje -  
Pomoc techniczna:



tel.kom. 0-500 515 930  
www.kremlin.com.pl  
info@kremlin.com.pl

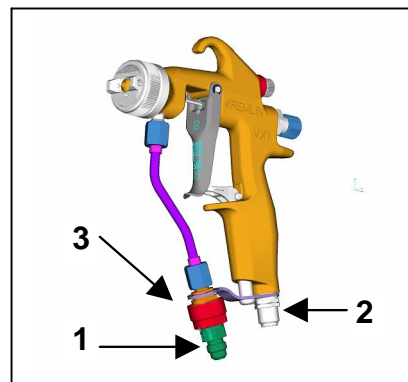
## DANE TECHNICZNE

# PISTOLET AIRMIX® MVX

### 1. DANE TECHNICZNE

Pistolet zaleca się do prac przy:

- Lakierach
- Lazurach
- Lakierach rozpuszczalnikowych
- Lakierach wodnych
- Lakierach wysokoutwardzalnych
- Lakierach poliuretanowych
- Lakierach 2-składnikowych



DANE TECHNICZNE	PISTOLET MVX 60	PISTOLET MVX 120	PISTOLET MVX 200
Maks. Ciśnienie powietrza na wejściu	6 bar max.	6 bar max.	6 bar max.
Maks. Ciśnienie materiału tłoczonego	<b>60 bar max.</b>	<b>120 bar max.</b>	<b>200 bar max.</b>
Ilość materiału tłoczonego	Zależne od dyszy	(zob. Dok. 573.296.050)	
Ciężar (pistolet + głowica rozpyłowa + dysza)	580 g	580 g	580 g
Maks. Temp. Pracy	50°C	50°C	50°C
Zużycie powietrza Ciśnienie powietrza (przy wejściu pistoletu) = 1 bar Ciśnienie powietrza (przy wyjściu pistoletu) = 2 bar	5 m <sup>3</sup> /h 7,5 m <sup>3</sup> /h	5 m <sup>3</sup> /h 7,5 m <sup>3</sup> /h	5 m <sup>3</sup> /h 7,5 m <sup>3</sup> /h
Rata naniesienia co najmniej (±) w/g normy (Pr EN 13966-1)	80 ± 2 %	80 ± 2 %	80 ± 2 %
Części doprowadzające materiał	Stal nierdzewna	Stal nierdzewna	Stal nierdzewna
Siedzisko (zamiennie)	Polyacetal	Stal nierdzewna	Metal utwardzony
Kruciec materiałowy(1)	AG 1/2" JIC	AG 1/2" JIC	AG 1/2" JIC
Złączka powietrzna (2)	AG 1/4" NPS	AG 1/4" NPS	AG 1/4" NPS
System zabezpieczający	Spust zabezpieczający	Spust zabezpieczający	Spust zabezpieczający
Filtr (3) z sitkiem n° 6	przy wejściu do przewodu produktu	przy wejściu do przewodu produktu	przy wejściu do przewodu produktu

(±) warunki pomiarów:

Ciśnienie materiału tłoczonego = 60 bar  
 Ciśnienie powietrza (przy wejściu pistoletu) = 1,5 bar  
 Lepkość = 25 s CA 4 (20 s DIN 4)  
 Temperatura materiału = 20,5 °C

## 2. WYMIANA CZĘŚCI



### UWAGA:

Przed przystąpieniem do naprawy pistoletu należy odciąć zasilanie sprężonym powietrzem i przez odłączenie pistoletu opróżnić z ciśnienia urządzenie.

### ▪ SIEDZISKO IGŁY DYSZY (62)

Pierścień głowicy z głowicą dyszy odkręcić.

Odkręcić siedzisko igły dyszy (63) załączonym kluczem (70). Wyczyścić wnętrze pistoletu.

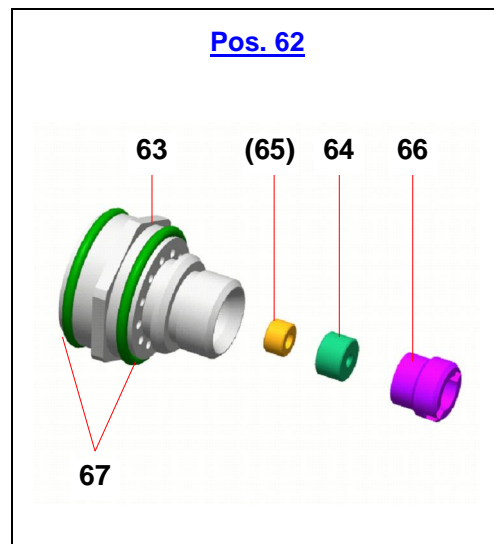
W razie potrzeby wymienić siedzisko igły dyszy. (zobacz Listę części wymiennych, Pos. 62).

Aby wymienić wsad odkręcić śrubokrętem śrubę wkłesłą (66).

Nowy wsad nasadzić stożkową powierzchnią w kierunku iglicy (zob. Rys. Obok), nie zapomnieć o uszczelce siedziska (65) dla pistoletu MVX 120 i MVX 200.

Następnie złożyć urządzenie ponownie w odwrotnej kolejności.

➡ **Siedzisko igły dyszy wkręcić przewidzianym do tego kluczem. Proszę uważać na moment dokręcenia opisany w ustępie „Wskazówki montażu”.**



### ▪ WKŁAD I IGLICA (20)

Siedzisko iglicy dyszy (62), jak już to było opisane, rozmontować.

Spust (53) zdjąć, po czym zostanie usunięty pierścień (55) oraz oś spustu (54).

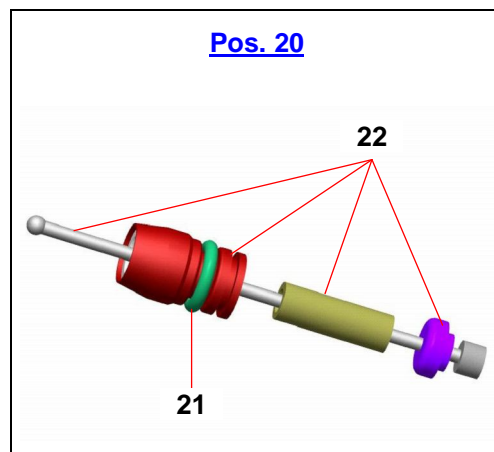
Zewnętrzny pierścień (23) zdjąć z wkładu.

Pociągnąć iglicę do przodu i jednocześnie wyjąć wkład od tyłu do przodu.

Iglicę z wkładem wyjąć z przodu pistoletu.

W razie potrzeby wymienić część na nową. (zob. Listę części wymiennych).

Złożyć urządzenie w odwrotnej kolejności.



### ▪ KOMPLETNY ZAWÓR POWIETRZA (25)

Zdemontować spust (53) pistoletu i siedzisko iglicy dyszy (62).

Zdjąć pokrywę (60) iglicy.

Sprężynę iglicy (61), prowadnik iglicy (3) i trzpień zaworu (32) odłożyć.

Zawór powietrzny wyjąć (25), poprzez naciśnięcie z boku pistoletu.

Proszę uważać na sprężynę zaworu. (31).

W razie potrzeby wymienić część na nową. (zob. Listę części wymiennych).

Najpierw są montowane: zawór powietrza, spust, trzpień zaworu, sprężyna zaworu, prowadnik iglicy i sprężyna iglicy, następnie pokrywa (60) iglicy.

➡ **Proszę uważać na kolejność montażu trzpienia zaworu. Mniejsza średnica musi być skierowana w stronę głowicy iglicy.**



#### ■ WYMIANA USZCZELEK ZAWORU POWIETRZA (29 & 30)

Zawór powietrza (25) rozmontować w/g powyższej instrukcji.

Trzy części (26, 27, 28) odkręcić od zaworu.

Zdjąć trzy uszczelki (29 & 30).

Dwie uszczelki (30) wymienić.

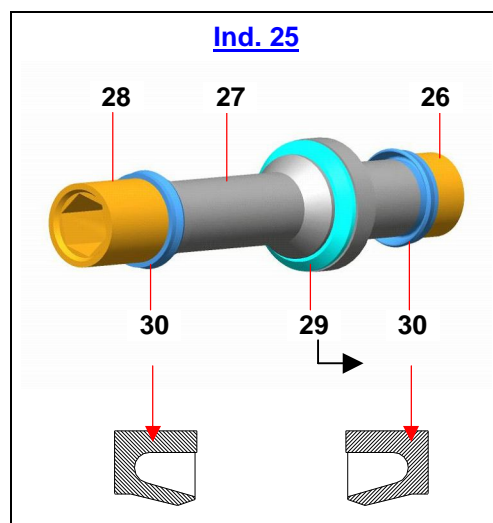
Najpierw nałożyć kropelkę kleju na gwint. (Klej jest dostarczony z uszczelkami). Następnie przykręcić obie końcówki (26 & 28) do korpusu zaworu (27).

Nową uszczelkę (29) wcisnąć we wpust i naoliwić.

Przy montażu proszę zwrócić uwagę aby:

➔ **Ostrożnie wprowadzić zawór (29) do korpusu pistoletu. Przy tym delikatnym ruchu okrężnym uformować uszczelkę wargową.**

Pozostałe części złożyć w odwrotnej kolejności.

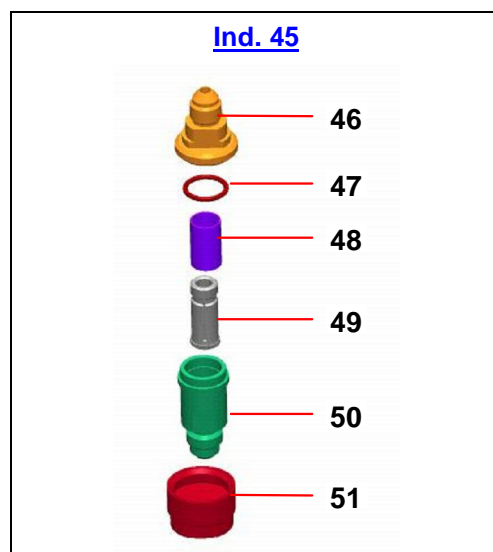


#### ■ WYMIANA SITKA MATERIAŁU (48)

Zrownowane nakrętki (51) odkręcić przy uchwycie pistoletu.

Filtr oczyścić i odkręcić ręcznie suport sitka (49).

Sitko (48) wymienić. ersetzen; Całość złożyć w odwrotnej kolejności.



Przed montażem elementów powinno się przestrzegać środków ostrożności:

- Proszę czyścić wszystkie części środkiem czyszczącym przy użyciu pędzelka lub ściereczki.
- Proszę zamontować nowe uszczelki, po wcześniejszym naoliwieniu ich olejem PTFE.
- W razie potrzeby proszę zamontować nowe części.



Informacje -  
Pomoc techniczna:

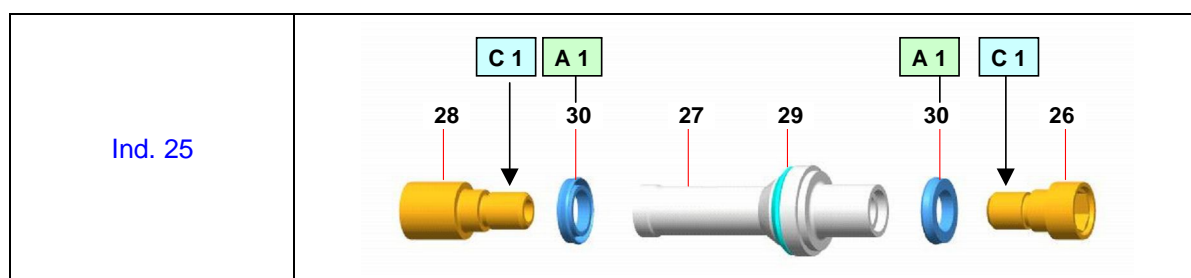
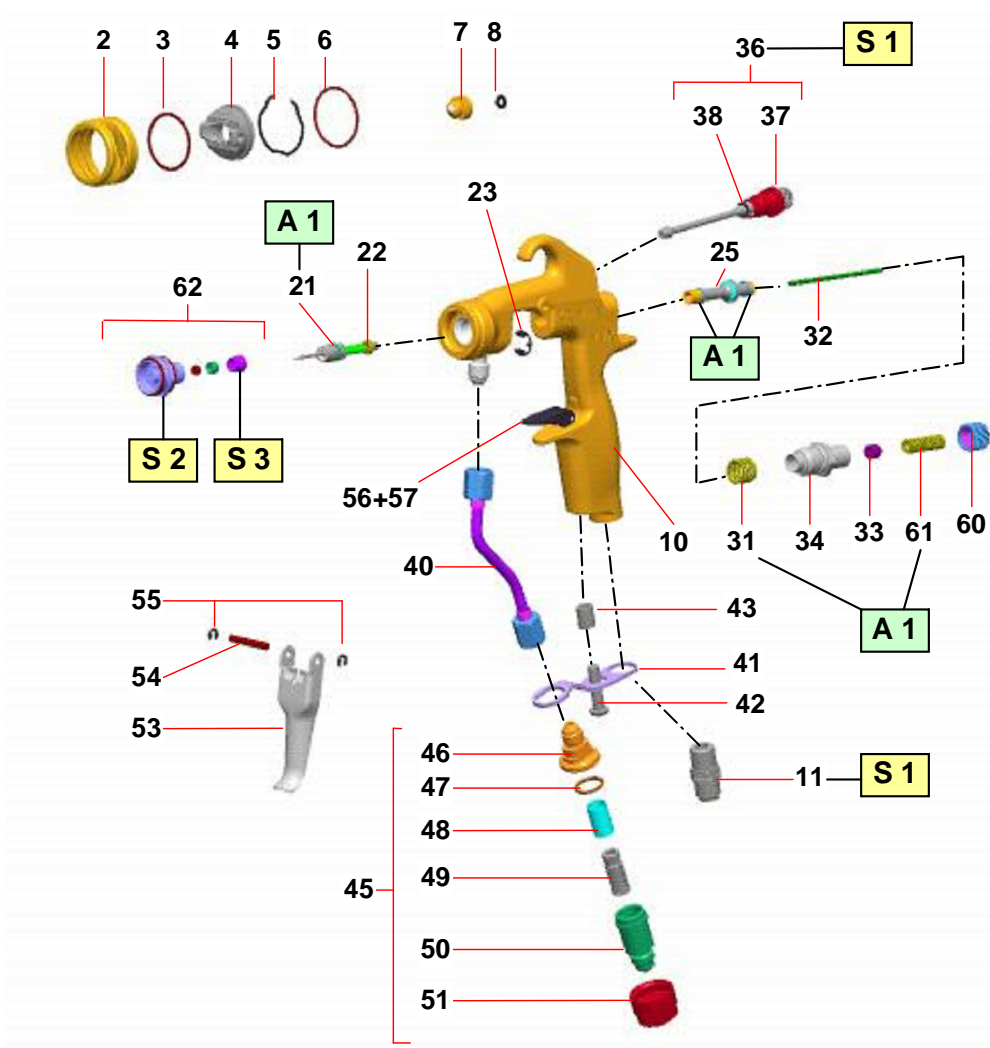


tel.kom. 0-500 515 930

[www.kremlin.com.pl](http://www.kremlin.com.pl)

[info@kremlin.com.pl](mailto:info@kremlin.com.pl)

### 3. WSKAZÓWKI MONTAŻU



Poz.	Wskazówki montażu	Oznaczenie	Artkuł-Nr
<b>A 1</b>	Olej -PTFE	Tuba oleju -"TECHNILUB" (10 ml)	560.440.101
<b>C 1</b>	Klej w tubce z PTFE (np. Loctite 577)	Klej "SUPER SEAL" (3 ml)	554.180.017
<b>S 1</b>	Moment wkrętu:	9 - 11 Nm	
<b>S 2</b>	Moment wkrętu:	24 Nm	
<b>S 3</b>	Moment wkrętu:	2 Nm	